

KOREA  
POŁUDNIOWA



# KOREA POŁUDNIOWA

**Korea Południowa**, a dokładnie Republika Korei to państwo w Azji Wschodniej, położone w południowej części Półwyspu Koreańskiego, na wybrzeżu Morza Wschodniego i Żółtego. Do roku 1905 na jego terytorium istniało Cesarstwo Koreańskie, kiedy to aneksji terytorium Korei dokonała Japonia. Po kapitulacji Japonii po II wojnie światowej oraz braku możliwości wypracowania wspólnego rządu przez polityków z północnej części kraju w 1953 roku Półwysep Koreański został podzielony przez Stany Zjednoczone i Związek Radziecki na dwie strefy wpływów, graniczące ze sobą wzdłuż 38 równoleżnika. Na terenach zajętych przez wojska Stanów Zjednoczonych powstała Korea Południowa.

Aktualnie władze obu krajów bardzo poważnie podchodzą do kwestii zjednoczenia. Szereg rozmów na temat zjednoczenia obu państw koreańskich miało już miejsce, jednak żadna z nich nie przyniosła rozwiązania, głównie ze względu na różnice ideologiczne i polityczne. W świadomości Koreańczyków jednakże nie ginie myśl o kulturowej i narodowej bliskości obu państw, choć wiele rodzin nadal jest podzielonych sztuczną granicą. Jednakże przeszkodą w ponownym zjednoczeniu może być strach samych Koreańczyków przed potencjalnymi problemami jakie mogą z tego wyniknąć, gdyż obie Koree rozwijają się nie zależnie, a ich gospodarki znajdują się na różnym poziomie. Od momentu podziału Korea Południowa osiągnęła zadziwiający wzrost gospodarczy, a jej dochód na mieszkańca czternastokrotnie przewyższa wskaźnik dla Korei Północnej. Dziś Korea Południowa jest też demokratycznym i nowoczesnym krajem, w przeciwieństwie do Korei Północnej.

Korea Południowa jest krajem górzysto-wyżynnym. Góry zajmują ponad 70% powierzchni kraju. Wzdłuż wschodniego wybrzeża przebiega południkowo pasmo gór Taebaek, gdzie w 2018 roku w powiecie Pyongchang odbyły się XXIII Zimowe Igrzyska Olimpijskie. Na południu kraju przebiega pasmo Sobaek, w którym wznosi się najwyższy szczyt kontynentalnej części kraju, Jirisan (1915 m n.p.m.). Najwyższy szczyt całego kraju znajduje się na wyspie Jeju. Jest nim wygasły wulkan, Hallasan, o wysokości 1950 m n.p.m. Zachód kraju to już teren szerokich równin nadbrzeżnych.

Korea Południowa cechuje się umiarkowanie ciepłym i łagodnym klimatem na większości powierzchni kraju. Południowe jej krańce leżą już pod wpływem klimatu podzwrotnikowego morskiego. Ogólnie klimat kraju jest monsunowy, gdyż na pogodę wpływ mają sezonowe wiatry – monsuny, tak bardzo charakterystyczne dla wielu rejonów Azji. Podobnie jak w Polsce występują tu cztery pory roku.

Kuchnia koreańska podobnie jak inne kuchnie krajów Dalekiego Wschodu opiera się głównie na ryżu i makaronie z dodatkiem dań sporządzonych z warzyw, mięsa oraz soi. Za narodowe danie uznawane jest kimchi i czyli pikantna potrawa z kiszzonej kapusty lub innych warzyw, spożywana do każdego posiłku. Koreańczycy zjadają tego typu kiszki w ogromnych ilościach – około 20 kg w ciągu roku na osobę.



## SEUL – stolica Korei Południowej

**Seul** - to stolica Korei Południowej, największe i najbardziej kosmopolityczne miasto w Azji. Położone jest w centralno- zachodniej części Półwyspu Koreańskiego, niedaleko na południe od strefy zdemilitaryzowanej (DMZ). Razem z Inczonym oraz innymi miastami-satelitami stanowi jedno z największych i najbogatszych metropolii na świecie.

Miasto położone jest w dolinie rzeki Han-gang i na jej przyległych wzgórzach. W centralnej części miasta, leżącej na prawym brzegu rzeki ,otoczone fragmentami zachowanych murów obronnych znajdują się zabytkowe kompleksy pałacowe i pałacowo-parkowe (Toksugung, Kjongbokkung, Czongdokkung), stare buddyjskie świątynie raz kościoły chrześcijańskie. Tu także mają swoje siedziby największe banki i koncerny zagraniczne, zarówno krajowe jak i zagraniczne, uniwersytety i ambasady. Na lewym brzegu rzeki są położone nowoczesne dzielnice mieszkaniowe z dużą ilością zieleni i terenów rekreacyjnych. Na obrzeżach centrum znajdują się dzielnice przemysłowe z fabrykami produkującymi m.in. Samochody, rowery, sprzęt elektroniczny, maszyny i odzież.

Seul z gęstością zaludnienia powyżej 16tys/km<sup>2</sup> jest jednym z najbardziej zatłoczonych miast na świecie. Liczba mieszkańców wynosi około 11 milionów.

Miasto posiada bardzo rozbudowany system dróg oraz komunikacji masowej. Sieć metra składa się z 9 linii i jest bardzo rozległa, obejmując samo miasto, a także Incheon oraz Gyeonggi.

**Korea Południowa** to jeszcze nieodkryty a także dość mało popularny cel podróżniczy zachodnich turystów. **Stolica Seul** to olbrzymia metropolia pełna strzelistych zbudowanych ze szkła i metalu wieżowców, a także piękne świątynie i pałace cesarskie, których część wpisanych jest na listę UNESCO. To także liczne muzea, niesamowite dzielnice, olbrzymie centra handlowe naszpikowane elektroniką i mocno aromatyczne, kolorowe targi z jedzeniem.

**Korea Południowa** to również interesujący, położony nad morzem, klimatyczny **Busan**. To także urozmaicona **wyspa Jeju**, z piękną jaskinią lawową oraz najwyższym szczytem kraju o nazwie Halla-san a także bardzo dobrymi warunkami do nurkowania. Korea to kraj, który na pewno zaskoczy na przykład brakiem powszechnej znajomości angielskiego, niesamowicie smaczną i oryginalną kuchnią, a także specyficznym strojem mieszkańców. Każdy chętnie robi sobie tu popularne „selfie”, przebiera się w tradycyjne stroje i zajada ostre kimchi.



# PRZELOT

**TERMIN: 19-28.10.2019**

Linie PLL LOT

19.10 Warszawa – Seul (Incheon International)  
LO 097 16:30 – 09:10 +1 (przyłot 20.10.2019)

28.10 Seul (Incheon International) – Warszawa  
LO 098 10:50 – 13:50



# KOREA POŁUDNIOWA

 KATA Konsultant Agenci  
**OLIMP AIR**  
BIURO PODRÓŻY



20/21/22.10 26/27/28.10 Hotel Lotte City Mapo 4\*\*\*\* Seul

  
OLIMP AIR  
BIURO PODRÓŻY

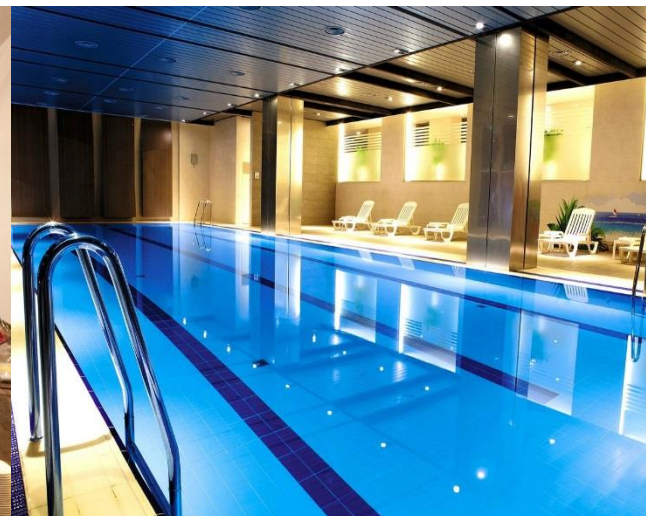
**Hotel Lotte City Mapo** to hotel klasy premium przeznaczony zarówno dla osób podróżujących w interesach, jak i dla turystów przebywających w Seulu turystycznie.

Hotel jest dogodnie zlokalizowany tuż obok wyjścia ze stacji metra Gongdeok i dzieli go 30 minut jazdy od lotniska Gimpo. Międzynarodowy port lotniczy Incheon położony jest około 60 minut jazdy od obiektu.

Wszystkie pokoje wyposażone są min. w biurko, telewizor z płaskim ekranem oraz sejf.

Restauracja Naru zaprasza gości hotelowych na rozmaite dania kuchni zachodniej w formie bufetu. W tym lokalu jest także serwowane śniadanie.

Goście hotelowi mogą korzystać z bezpłatnego krytego basenu oraz centrum fitness.



## 22/23/24/25.10 Hotel Aquila Oceano Suite 4\*\*\*\* Wyspa Jeju



**Hotel Aquila Oceano Suite** znajduje się 12 minut spacerem od plaży na północno- zachodnim wybrzeżu wyspy Jeju. Dojazd na międzynarodowe lotnisko Jeju International trwa niecałą godzinę.

Pokoje i apartamenty typu Suite zostały elegancko urządzone, składają się z części wypoczynkowej, sypialni i łazienki, posiadają okna sięgające od podłogi do sufitu.

Restauracja hotelowa oferuje śniadania w formie bufetu. W porze lunchu i kolacji serwowana jest paella, makarony oraz pizza.

Hotelowe udogodnienia obejmują basen bez krawędzi oraz taras na dachu z widokiem na ocean.



25/26.10 Hotel Hilton 4\*\*\*\* Gyeongju

  
OLIMP AIR  
BIURO PODRÓŻY

**Hotel Hilton Gyeongju** to luksusowy hotel, położony w zabytkowym mieście Gyeongju w odległości około 25 minut jazdy od świątyni buddyjskiej Seokguram, wpisanej na listę UNESCO.

Hotel oferuje przestronne pokoje i apartamenty odznaczające się nowoczesnym wystrojem. Wszystkie utrzymane są w jasnych barwach i wyposażone w eleganckie drewniane meble. Każdy pokój i apartament oferuje ponadto telewizor z płaskim ekranem, minibar oraz dużą łazienkę, zapewniający malowniczy widok na jezioro Bomun-ho.

Obiekt dysponuje sześcioma lokalami gastronomicznymi. Lokal Silkroad zaprasza na smaczne dania kuchni kantońskiej i syczuańskiej. Na terenie hotelu znajduje się także kawiarnia Lakeside oferująca międzynarodowe potrawy podawane w formie bufetu oraz lokal Da Vinci, w którym serwowane są dania kuchni śródziemnomorskiej i kontynentalnej.

Goście hotelowi mogą skorzystać z sezonowego, odkrytego basenu oraz z dużego basenu krytego a także z kortów do gry w squasha.





## Program

### I Dzień

- Godz. 09.10 - Przylot do Seulu
- Transfer do hotelu Lotte City Mapo / Zakwaterowanie
- Zwiedzanie **Królewskiej Rezydencji: Gyeongbokgung Palace**
- Zwiedzanie **National Folk Museum of Korea**
- Lunch w restauracji Balwoo Gongyang Korean Temple
- Wizyta w **wiosce Bukchon Hanok**
- Kolacja w tradycyjnej BBQ Korea Restaurant
- Zwiedzanie **Świątyni Jogyesa**
- Spacer **uliczką Insa-dong**, dosyć popularną i tłoczną uliczką ze sklepami, galeriami sztuki oraz licznym kawiarniami i herbacianiami
- Nocleg w hotelu (Seul)



**Pałac Gyeongbok** (rezydencja królewska) znajdująca się w północnej części Seulu, zbudowana pod koniec XIV wieku, zniszczona dwieście lat później (wojna japońsko-koreańska), odbudowana w XIX wieku i ponownie zniszczona podczas okupacji japońskiej, obecnie rekonstruowana.

**Narodowe Muzeum Ludowe** to wspaniałe muzeum etnograficzne, w którym zgromadzono ponad 4000 eksponatów. Jest ono wspaniałą i zachwycającą opowieścią o historii Korei.

**Bukchon Hanok** - zrekonstruowana koreańska osada pokazująca życie codzienne za czasów dynastii Joseon sprzed 600 lat. Wnętrza budynków zaaranżowano odpowiednio do stylu z epoki oraz urządzono tu tradycyjne restauracje.



### Program

#### II Dzień

- Śniadanie w restauracji hotelowej
- Wycieczka **do strefy demarkacyjnej (DMZ)**
- Wizyta w **punkcie obserwacyjnym na wzgórzu Dorasan** (widok na Koreę Północną)
- Lunch w Maple Tree House
- **Ceremonia Herbaty połączona z medytacją** pozwalającą na doświadczenie tradycji buddyzmu w spokojnej świątyni
- **Rejs po rzece Han połączony z kolacją**
- Nocleg w hotelu (Seul)

**DMZ – strefa demarkacyjna** między Koreą Północną i Południową, gdzie znajduje się najlepiej strzeżone przejście graniczne na świecie. W ramach zwiedzania strefy ma miejsce wizyta w tunelu nr 3 wykopanym przez Koreę Północną, którym w ciągu godziny mogło przemieścić się do 10 tys. w pełni uzbrojonych żołnierzy.



### Program

#### III Dzień

- Śniadanie w restauracji hotelowej / Wykwaterowanie
- Transfer na lotnisko
- Przelot na wyspę Jeju:

#### Linie Korean Air

**Seul Gimpo – Jeju International** KE1217 10:40 – 11:50

- Transfer do hotelu Aquila Jeju Oceano Suites / Zakwaterowanie
- Lunch w restauracji hotelowej
- Wizyta w **ogrodzie botanicznym Bonjae Artpia**
- Czas wolny ( odpoczynek na plaży lub na basenie)
- Kolacja w restauracji hotelowej
- Nocleg w hotelu (Jeju)

**Jeju** to największa wyspa Korei Południowej. Wyspa położona jest w Cieśninie Koreańskiej, na południowy zachód od wybrzeża Korei. Największym miastem i stolicą prowincji jest Czedżu. W 2007 roku wpisano ją na listę Światowego dziedzictwa UNESCO. Jeju to wyspa pochodzenia wulkanicznego. Centralny wulkan Halla-san, 1950 m n.p.m., jest też najwyższym szczytem całej Korei Południowej. Wyspa uformowała się miliony lat temu przez erupcje wulkanów. Klimat na wyspie jest subtropikalny.

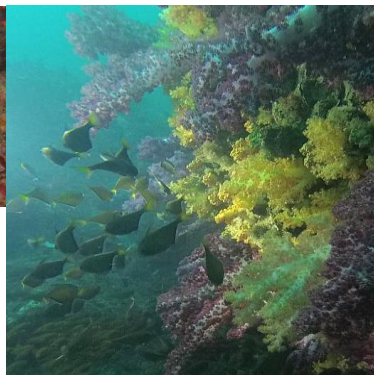
**Ogród Botaniczny Bonjae Artpia** - rośnie tu około 2 tysiące drzew bonsai z ponad 100 różnych gatunków tych roślin oraz ponad 10 tysięcy gatunków kwiatów w tym, orchidei oraz innych roślin tworzących unikatową scenię.



### Program

#### IV Dzień

- Śniadanie w restauracji hotelowej
- Zwiedzanie wyspy- wybrzeże Daepo
- Zwiedzanie **świątyni Yakchunsa**
- Spacer po **plantacji herbaty**
- Lunch piknikowy
- Wizyta przy **wodospadach**: Cheonjiyeon oraz Jeongbang
- **Wyprawa łodzią na nurkowanie**
- Kolacja w restauracji Narnia (najlepsza na wyspie)
- Nocleg w hotelu (Jeju)



Ta wulkaniczna wyspa zachwyca ciekawym ukształtowaniem wybrzeża Daepo – formacje skalne powstałe z lawy o kształcie sześciokątnych kolumn. Wizyta w **Świątyni Yakchunsa** - piękna buddyjska świątynia, w której znajduje się największy w Korei posąg Buddy. Bardzo ciekawe wnętrze, ozdobione setkami kolorowych lampionów i mnóstwem wotywnych posążków Buddy. Świątynia ma kilka poziomów, można wejść na samą górę i oglądać wnętrze z innej perspektywy. **Plantacja herbaty** - rośliny herbaciane przynieśli do Korei w VII wieku buddyjscy mnisi. Aż do XIV wieku ogrody herbaciane były normalną częścią miejscowego krajobrazu i kultury. Wraz z pojawieniem się zmian politycznych buddyzm został zakazany, a świątynie i plantacje herbaciane zostały zniszczone. Po 1945 roku, po odzyskaniu niepodległości, Koreańczycy wznowili uprawę herbaty. **Wodospad Cheonjiyeon** (zwany basenem Boga) jest jednym z trzech słynnych wodospadów na wyspie. Nazwa oznacza niebo (Ch'eon) połączone z lądem (ji). Ma wysokość 22 m i szerokość 12 m. Chociaż woda zawsze spada w jednym określonym obszarze, w zależności od ilości świeżego deszczu, woda może się rozprzestrzenić na boki tworząc ciekawą kaskadę. **Wyprawa łodzią w morze - nurkowanie w ciepłych wodach morza to czysta przyjemność !** U wybrzeży wyspy Jeju są najlepsze warunki do nurkowania w Korei. Pod wodą jest całkiem sporo ładnych miękkich koralów i trochę ławic rybek. Korale mają różne kolory z przewagą żółtych, różowych i fioletowych. Głównie z tych koralów słyną koreańskie miejsca nurkowe.



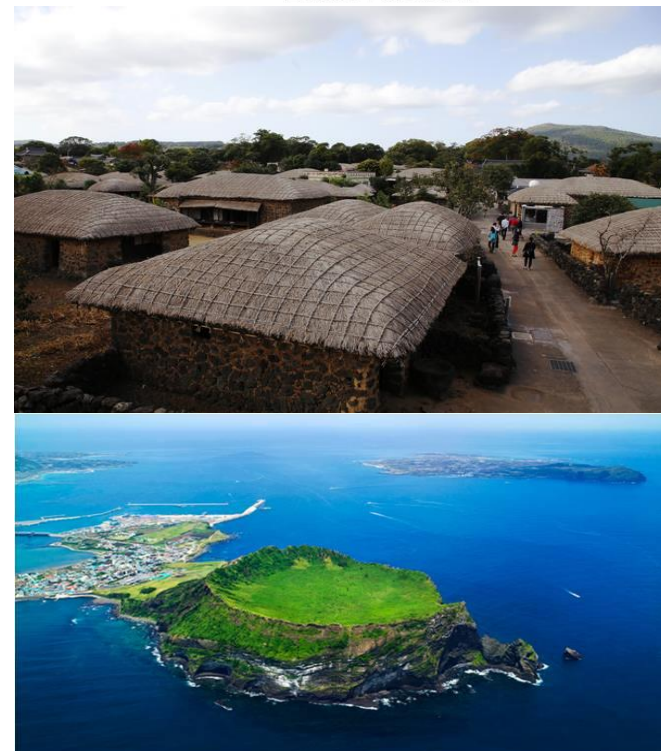
## V DZIEŃ – 24.10.2019 / WYSPA JEJU

### Program

#### V Dzień

- Śniadanie w restauracji hotelowej
- Wizyta w tradycyjnej **koreańskiej wiosce Seongeup**
- Wspinaczka na szczyt **Seongsan Ilchulbong – na wulkan „wschodzącego słońca”**
- Lunch piknikowy
- Spacer we wnętrzach powulkanicznej **jaskini Manjangui**
- Transfer do hotelu
- Kolacja w restauracji hotelowej
- Nocleg w hotelu (Jeju)

**Seongeup Folk Village** to niewielka miejscowość położona u podnóża góry Halla na wyspie Jeju. Właściwości kulturowe wsi ludowej były przekazywane z pokolenia na pokolenie takie jak domy mieszkalne, konfucjańskie kapliczki i szkoły, dawne urzędy, kamienne posągi, kamienie młyńskie (ciągnięte przez konie lub woły), ruiny twierdzy i kamienne pomniki. Wśród klejnotów kultury ludowej wsi są też niematerialne dobra kultury, takie jak zabawy ludowe, rodzime potrawy, lokalne rzemiosło ludowe i lokalny dialekt. Nawet drzewa są ważną częścią dziedzictwa tego obszaru. Kilka drzew zelkova i pokrzywy, które mają setki lat, stoją w centrum wioski, zachowując godną atmosferę minionej epoki. Lokalne czarnowłose świny i tongsi (chlew / toaleta) są szczególnie znanymi cechami kultury ludowej w Jeju. Uważa się, że czarna wieprzowina jest bardzo pożywna. Wiele wrażeń dostarczy nam wspinaczka na grzbiet wygasłego **wulkanu Seongsan Ilchulbong**, zwanego także "Sunrise Peak,,. Jest archetypowym stożkiem tufowym utworzonym przez erupcje hydrowulkaniczne na płytkim dnie morskim około 5 tysięcy lat temu. Przypomina gigantyczny, antyczny zamek, stożek tufowy ma 182 metry wysokości, ma zachowany krater przypominający miskę, a także wyświetla różnorodne struktury wewnętrzne wynikające z urwiska morskiego. **To idealne miejsce do długich spacerów lub jazdy konnej.** Następnie wizyta w **jaskini Manjangui**, w której znajdują się unikalne formacje skalne i tunel uformowany z lawy wyrzuconej na powierzchnię z ogromnej głębokości.



## VI DZIEŃ – 25.10.2019 / GYEONGJU

### Program

#### VI Dzień

- Wykwaterowanie z hotelu / Transfer na lotnisko
- Przelot do **Daegu**:  
**Linie Korean Air : Jeju Airport – Daegu Airport** KE1802 09:15 – 10:20 / Przejazd do **Gyeongju**
- Zakwaterowanie w hotelu
- Zwiedzanie **Świątyni Bulguksa oraz Świątyni Seokguram**
- Lunch w restauracji Dosol Maeul
- Wizyta przy **Pałacu na wodzie - Anabji**
- Zwiedzanie **Muzeum Historycznego Gyeongju**
- Kolacja w restauracji w hotelu
- Nocleg w hotelu (Gyeongju)

**Gyeongju** – miasto w Korei Południowej, około 280 tys. Mieszkańców. Ma bogatą historię, między VII a X wiekiem było stolicą państwa Silla. Z tamtego okresu zachowały się fundamenty pałacu, dawne obserwatorium astronomiczne i kamienna pagoda Punhwangsa z VII wieku. W rejonie miasta odkryto też wiele starożytnych grobów z kamiennymi nasypami nad drewnianą komorą grobową. Historyczne dzielnice miasta wpisano w 2000 roku na listę światowego dziedzictwa UNESCO. **Seokguram – buddyjskiej świątyni** mieszczącej się w skalnej grocie. Podobnie jak świątynia Bulguksa od 1995 roku jest ona wpisana na listę światowego dziedzictwa UNESCO. Jej postanie datują się na VII wiek n.e. We wnętrzu świątyni znajduje się 2,5 metrowy posąg Buddy, a ściany pokryte są figuralnymi płaskorzeźbami. Podczas spaceru po Parku można będzie podziwiać piękną budowlę Pałacu na wodzie. Odwiedzimy również **Muzeum Historyczne**, ukazujące bogatą historię miasta na przestrzeni lat, posiadające ogromną ilość eksponatów.



## VII DZIEŃ – 26.10.2019 / FORT HWASEONG , SEUL

### Program

#### VII Dzień

- Wykwaterowanie z hotelu / Transfer na lotnisko

- Przelot do Seulu

**Linie Korean Air: Pusan Kimhae – Seul Gimpo** KE1104 09:40 – 10:40

-Transfer do hotelu / Zakwaterowanie w hotelu

-Przejazd do **Fortu Hwaseong**.

-Lunch w **tradycyjnym Hanok**

- Powrót do Seulu

-Wizyta na **bazarze Gwangjang**

- Kolacja w restauracji w hotelu

- Nocleg w hotelu (Seul)

**Fort Hwaseong** położony w Suwon na południe od Seulu został wybudowany w 1796 roku przez króla Yeongjo z dynastii Joseon. Był on bardzo dużym osiągnięciem ówczesnej inżynierii. Fortyfikacja okala centrum Suwon i była zbudowana w celu złożenia szczątków jego ojca, księcia Sado. Sado został stracony, będąc zamknięty żywcem w skrzyni ryżowej przez własnego ojca – króla Yeongjo, po tym jak nie wykonał rozkazu popełnienia samobójstwa.

**Bazar Gwangjang** to bardzo popularne miejsce w Seulu, można tutaj kupić specjały kuchni koreańskiej jak kimchi, owoce morze, a także jedwabne i satynowe tkaniny w przystępnych cenach. Bazar ten jest pierwszym stałym rynkiem w Korei przyciągającym i miejscem bardzo popularnym wśród turystów.



### Program

#### VIII Dzień

- Śniadanie w hotelowej restauracji
- Przejazd do **Parku Narodowego Seoraksan**
- Wjazd kolejką linową na górę **Gwongumseong** do **Twierdzy Gwon Kim Castle**
- Lunch piknikowy
- Zwiedzanie górskiej **świątyni Sinheungsa**
- **Kolacja w restauracji Korea House** połączona z pokazem **tradycyjnych koreańskich tańców** i pieśni
- Transfer do hotelu
- Nocleg w hotelu (Seul)

**Seoraksan** to najbardziej znany i spektakularny park w Korei Południowej. Jego powierzchnia obejmuje około 398 km<sup>2</sup>. W 1992 roku został uznany jako jeden z Rezerwatów Biosfery UNESCO. Teren parku szczyli się pięknymi krajobrazami i scenerią przez cały rok i jest domem dla ponad 2000 gatunków zwierząt oraz 1400 rzadkich gatunków roślin.

Niezwykła przygoda będzie **wjazd kolejką linową** na górę Gwongumseong do Twierdzy Gwon Kim Castle, mieszczącej się na wysokości 800 m n.p.m. z panoramą na Morze Wschodnie.

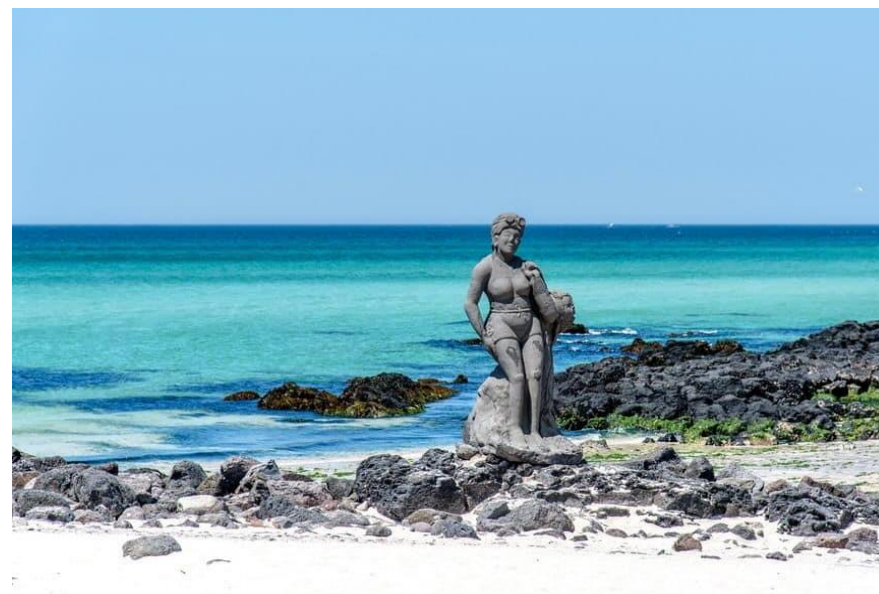
Następnie zwiedzanie górskiej świątyni Sinheungsa mieszczącej się na terenie parku ze słynnym gigantycznym brązowym Buddą. Została ona wybudowana w 653r. n.e. i uważana jest za najstarszą świątynię Zen na świecie.





**Program**  
IX Dzień

- Śniadanie w restauracji hotelowej
- Transfer na lotnisko Seul Incheon International
- Godz. 10:50 – Wylot z Seulu
- Godz. 13:50 – Przyłot do Warszawy



konferencje@olimpair.com.pl

Tel.: 609 999 557

[www.olimpair.com.pl](http://www.olimpair.com.pl)

**OLIMP AIR BIURO PODRÓŻY**  
**ul. Łowicka 23 | 02-502 Warszawa | tel.+48 22 546 69 55**  
**[www.olimpair.com.pl](http://www.olimpair.com.pl)**